



APERTO[®]

baseline+



Garasjeportmotorer

NO Oversettelse av monterings- og bruksanvisning 1

Innhold

Generelle opplysninger	2	Diverse	15
Symboler	2	Demontering	15
Sikkerhetsanvisninger	2	Skroting	15
EU-samsvarserklæringer:	2	Garanti og kundeservice	15
Typeskilt	3	Vedlikehold og stell	15
Forskriftsmessig bruk	3	Viktige anvisninger	15
Maks. tillatte portmål*	3	Rengjøre kjeder og løpeskinne	15
Tekniske data	3	Regelmessig kontroll	16
Monteringsforberedelser	4	Hjelp ved feil	17
Sikkerhetsanvisninger	4	Flere tips om feilsøking	17
Montere gangdørsikring eller forriglingslås	4		
Nødvendig verktøy	4		
Personlig verneutstyr	4		
Leveringsomfang	4		
Generell montering	5		
Sikkerhetsanvisninger	5		
Porttyper og tilbehør*	5		
Tips for montering	5		
Montering	6		
Forhåndsmontering motor	6		
Montering	7		
Montere stikkontakt	9		
Igangsetting	10		
Sikkerhetsanvisninger	10		
Still inn endestillinger port IGJEN + OPP	10		
Innlæring av motor	10		
Innlæring av håndsender	10		
Kontroller endestillinger Port OPP+ IGJEN	11		
Kontrollere nødåpning	11		
Kontrollere kraftinnstilling	11		
Drift / Betjening	12		
Sikkerhetsanvisninger	12		
Nødlåsing	12		
Åpne porten	12		
Lukk porten	12		
Impulsrekkefølge til portbevegelsen	12		
Mellomstopp	12		
Sikkerhetsstopp registrering av hindring	12		
Backjump	12		
Nullstille styring	12		
Overlastvern	12		
Drift etter strømutfall	12		
Funksjoner og tilkoblinger	13		
Tilkoblingslist	13		
Koble til fotocelle	13		
Tast og LED	13		
Løpevektplate	13		
Radiomottaker	14		
Angivelse-og tasteerklæring	14		
Innlæring av håndsender	14		
Slette håndsendertast fra radiomottakeren	14		
Slette en kanal fra radiomottakeren	14		
Slette minnet i radiomottakeren	14		
Koble til ekstern antenne	14		

Generelle opplysninger

Symboler



VARSELSYMBOL:

Viktige sikkerhetsanvisninger!

Merk - For sikkerheten til personer er det livsviktig å følge alle anvisninger. Oppbevar disse anvisningene!



Henvisingssymbol:

Informasjon, nyttig henvisning!

 Henviser til begynnelsen eller til en respektivt figur i teksten.

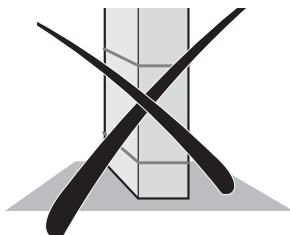
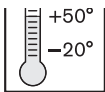
Sikkerhetsanvisninger

generell

- Denne monterings- og bruksanvisningen må leses, forstås og følges av vedkommende som monterer, driver eller vedlikeholder motoren.
- Montering, tilkobling og første gangs bruk av motoren må kun foretas av fagfolk.
- Motoren må kun monteres på korrekt innrettede og vektbalanserte porter. Feil innrettet port kan føre til alvorlige personskader og skade motoren.
- Produsenten er ikke ansvarlig for skader og driftsfeil som skyldes at monterings- og bruksanvisningen ikke overholdes.
- Sørg for at monterings- og bruksanvisningen ligger lett tilgjengelig i garasjen.
- Ulykkesforebyggende forskrifter og gjeldende normer i de aktuelle landene skal følges og overholdes.
- Direktiv "Tekniske regler for arbeidsplasser ASR A1.7" til utvalget for arbeidsplasser (ASTA) skal følges og overholdes. (Gjelder for brukere i Tyskland) Trekk alltid ut støpslet før arbeid på motoren.
- Alle ledninger skal legges fast og sikres mot forskyvning.
- Trekk alltid ut støpslet før arbeid på motoren.
- Bruk kun originale reservedeler, originaltilbehør og originalt festemateriell fra produsenten.

For lagring

- Motoren må kun lagres i lukkede og tørre rom ved en romtemperatur på -20 ... +50 °C.
- Motoren skal lagres liggende.



For bruk

- Motoren må kun brukes når en ufarlig kraftgrense er innstilt. Krafttoleransen må være stillt inn så lavt at lukkekraften ikke utgjør noen fare for personskader.
- Ta aldri i en port som går eller i bevegede deler.
- Observer hele tiden porten som beveges og hold personer unna til døren er fullstendig åpnet eller lukket. Hold barn, bevegelseshemmede personer eller dyr unna porten.
- Kjør gjennom porten først når den er helt åpnet.
- Ved betjening av nødåpningen kan det forekomme ukontrollerte bevegelser i porten, hvis fjører er svake eller knekte eller hvis døren ikke er optimalt vektutlignet.
- Mekanikken eller lukkekantene på porten kan utgjøre en fare på grunn av klem- og skjæresteder.

- Hvis det ikke er noen gangdør i porten, eller hvis garasjen ikke har separat inngang, må man montere en nødåpning (fjoringslås eller bowdentrekk) som kan betjenes utenfra.
- Strømledningen kan ikke byttes hvis den blir skadet. En kvalifisert person må bytte trafoen med strømkabel.

Innbyggingserklæring

for innbygging av en ufullstendig maskin
i henhold til maskindirektivet 2006/42/EF, vedlegg II del 1 B

SOMMER Antriebs- und Funktechnik GmbH
Hans - Böckler - Straße 21 - 27
73230 Kirchheim unter Teck
Tyskland

erklærer herved at garasjeportmotoren

Aperto baseline+

er i samsvar med

- Maskindirektivet 2006/42/EF
- Lavspenningsdirektivet 2014/35/EU
- Direktiv for elektromagnetisk kompatibilitet 2014/30/EU
- RoHS-direktivet 2011/65/EU

Følgende standarder er anvendt:

- EN ISO 13849-1, PL "C" kat. 2 (2008-12)
 - EN 60335-1 (2012-10 / A 2014-11)
 - EN 61000-6-3 (2011-09 / A 2012-11)
 - EN 61000-6-2 (2008-03 / A 2011-06)
 - EN 60335-2-95 (2011-04)
 - EN 60335-2-103 (2010-05)
- Maskinsikkerhet - Sikkerhetsrelaterte deler i styresystemer
– Del 1: Hovedprinsipper for konstruksjon
så langt den gjelder sikkerhet av elektrisk utstyr/drift av porter
Elektromagnetisk kompatibilitet (EMC) - forstyrrende stråling
Elektromagnetisk kompatibilitet (EMC) - motstandsdyktighet mot forstyrrelser
Sikkerhetskrav til elektriske husholdningsapparater
– Del 2 Spesielle sikkerhetskrav til vertikalt bevegelige garasjeporter,
for boligstrøk
Sikkerhetskrav til elektriske husholdningsapparater
– Del 2 Spesielle krav for drivverk på porter, dører og vinduer

Følgende krav i Vedlegg 1 i Maskindirektivet 2006/42/EF er overholdt:

1.1.2, 1.1.3, 1.1.5, 1.2.1, 1.2.2, 1.2.3, 1.2.4, 1.2.6, 1.3.2, 1.3.4, 1.3.7, 1.5.1, 1.5.4, 1.5.6, 1.5.14, 1.6.1, 1.6.2, 1.6.3, 1.7.1, 1.7.3, 1.7.4

Den spesielle dokumentasjonen er utformet i henhold til Vedlegg VII del B, og utleveres til ansvarlige myndigheter ved forespørsel.

Den ikke komplette maskinen er kun ment for montering i et portsystem, og utgjør derved en ikke komplett maskin i henhold til Maskindirektivet 2006/42/EF. Produktet kan først tas i bruk når det er blitt fastslått at hele anlegget er i henhold til bestemmelsene i det overnevnte Maskindirektiv.

Undertegnede er ansvarlig for utforming av den tekniske dokumentasjonen.

Kirchheim, den 20.04.2016



i.V. 
Jochen Lude
Dokumentansvarlig

EU-samsvarserklæringer:

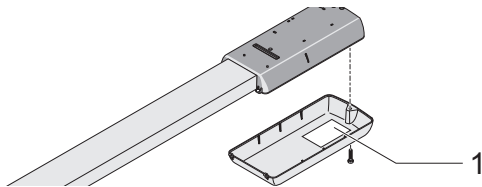
www.sommer.eu/mrl

Generelle opplysninger

For fjernstyring

- Fjernstyringen er kun tillatt for apparater og anlegg hvor en radiofeil i senderen eller mottakeren ikke utgjør noen fare for mennesker, dyr eller gjenstander, eller hvor risikoen avdekkes på grunn av andre sikkerhetsinnretninger.
- Brukeren må få informasjon om at fjernstyringen av anlegg med ulykkesrisiko, hvis i det hele tatt, kun må skje med direkte visuell kontakt.
- Fjernstyringen må kun brukes når man kan se bevegelsen til porten og når det ikke befinner seg personer eller gjenstander i bevegelsesområdet.
- Oppbevar håndsenderen slik at ufrivillig aktivering, f.eks. av barn eller dyr, er utelukket.
- Den som bruker radiostyringen er på ingen måte beskyttet mot feil fra andre fjernstyringsanlegg og -apparater (f.eks.: radiostyringer som brukes forskriftsmessig i det samme frekvensområdet). Hvis det oppstår en vesentlig feil, må du kontakte radiostøykontrollen (testinstans)!
- Ikke bruk håndsendere på radioteknisk følsomme steder (f.eks.: flyplasser, sykehus).

Typeskilt



Merkeskiltet (1) er plassert på dekslet til styringsenheten.

På merkeskiltet (1) står nøyaktig typebetegnelse og motorens produksjonsdato (måned/år).

Forskriftsmessig bruk



MERK, MOTOREN KAN BLI ØDELAGT!

Porter må ikke åpnes eller lukkes med motoren uten vektbalanseringen er innstilt (fjærene strammet). I motsatt fall blir motoren (girene) skadet eller ødelagt.



MERK, LIVSFARE!

Demonter alle wirer eller sløyfer som er nødvendig for manuell betjening av porten.

- Motoren er kun beregnet til å åpne og lukke lette sving- og seksjonsporter. Annen eller mer omfattende bruk anses ikke tiltenkt bruk. Produsenten er ikke ansvarlig for skader som oppstår på grunn av annen bruk. Brukeren alene bærer risikoen. Garantien oppheves.
- Porter som automatiseres med en motor, må oppfylle gjeldende normer og direktiver, f.eks. EN 13241-1.
- Motoren må kun brukes i teknisk feilfri stand, slik den er tiltenkt, sikkerhets- og farebevisst og monterings- og bruksanvisningen må følges.
- Feil som kan ha innvirkning på sikkerheten, skal rettes umiddelbart.
- Porten på være stabil og vridningsstiv, dvs. den må ikke bøyes eller vis når den åpnes eller lukkes.
- Motoren kan ikke utligne feil eller feil montering av porten.
- Motoren må kun brukes i et tørt rom og i ikke eksplosjonsfarlige områder.
- Motoren må ikke brukes i rom hvor det er aggressiv (f.eks. saltholdig luft) atmosfære.

Maks. tillatte portmål*

Maks. bredde:

Svingport:	3000	mm
Seksjonsport:	3000	mm

Ca. høyde

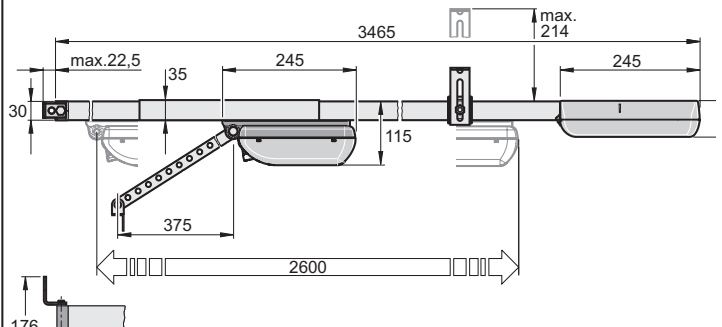
Svingport:	2550	mm
Seksjonsport:	2300	mm

* Port iht. EN 13241-1

Tekniske data

Generell

Merkespenning:	220 ...240	V/AC
Merkefrekvens:	50/60	Hz
Brukstemperaturområde:	-20 - +50	°C
Type vern	IP 20	
Maks. trekk- og trykkraft:	400	N
Nominell trekkkraft:	120	N
Nominelt strømforbruk:	0,35	A
Nominelt effektforbruk:	80	W
Maks. hastighet:	140	mm/s
Effektforbruk, standby:	~ 3	W
Vekt:	15	kg
Innkoblingsvarighet:	KB 2	
Arbeidsplassrelatert utslippsverdi	< 75 dBA - kun motor	
Pakke (L x B x H):	1080 x 190 x 180	mm



Monteringsforberedelser

Sikkerhetsanvisninger



MERK

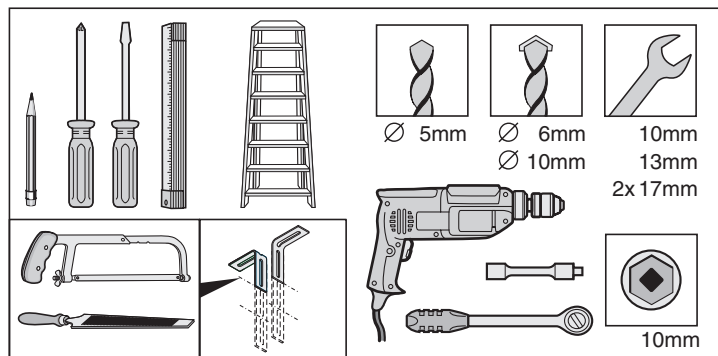
viktige anvisninger for sikker montering. Følg alle monteringsanvisninger - feil montering kan føre til alvorlige personskader!

- Den leverte strømtilførselsledningen må ikke avkortes eller forlenges.
- Strømkildens spenning må stemme over ens med spenningen som er angitt på merkeskiltet til motoren.
- Alle eksterne apparater som skal kobles til, må ha sikkert kontaktskille fra nettspenningsforsyningen iht. IEC 60364-4-41.
- Aktive deler i motoren (spenningsførende deler, f.eks. C-skinne) må ikke være koblet til jord eller til aktive deler eller til beskyttelsesledere for andre strømkurser.
- Ved leggingen må man være oppmerksom på lederne til de eksterne apparatene utføres iht. IEC 60364-4-41.

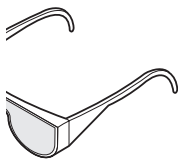
Montere gangdørsikring eller forriglingslås

- I porten er det én gangdør, men ingen gangdørsikring - monter gangdørsikring (se tilbehørsveiledning).
- Det det ikke er gangdør i porten og ikke ekstra inngang i garasjen - monter forrigling eller bowdentrekk for å låse opp utenfra (se tilbehørsveiledning).

Nødvendig verktøy

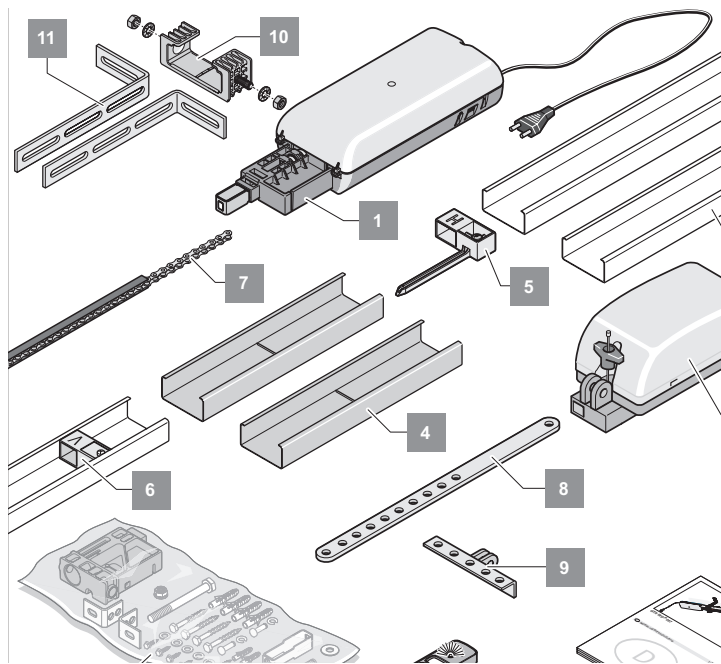


Personlig verneutstyr



Leveringsomfang

- Leveransen kan avvike avhengig av utførelsen til motoren.



Innhold pakke

1. 1x Styreenhet med nettkabel
2. 1x Løpevogn
3. 3x C-skinne
4. 2x Overskyvingsdel
5. 1x Koblingskryver "H" med skruer
6. 1x Koblingskryver "V" med skruer
7. 1x Kjede (inkl. 3x kjedekanal montert på kjede)
8. 1x Støtstang
9. 1x Portbeslagvinkel
10. 1x Takoppheng (plastdel)
11. 2x Festevinkel for takoppheng
12. 1x Monteringspose
- 1x Strammebolt
- 1x Fjær
- 5x Skive
- 1x Strammeelement
- 1x Skruer
- 1x Mutter M10
- 2x Vinkel
- 2x Klemmesikring
- 1x Bolt lang
- 1x Bolt kort
- 4x Skruer
- 4x Plugg S10
- 5x Skruer
- 2x Mutter M8
- 2x Sikringsring
- 2x Låseskruer
13. 1x Monterings- og bruksanvisning
14. 1x Håndsender

Generell montering

Sikkerhetsanvisninger



MERK

viktige anvisninger for sikker montering. Følg alle monteringsanvisninger - feil montering kan føre til alvorlige personskader!



MERK!

Etter monteringen må man kontrollere om motoren er korrekt innstilt og reverseres når den treffer en hindring som er 50 mm høy og befinner seg på gulvet.

- Alle innretninger (f.eks. wire og kjeder) som ikke er nødvendig for å bruke porten etter at motoren er innmontert, skal demonteres og settes ut av drift.
- Montering, tilkobling og første gangs bruk av motoren må kun foretas av fagfolk.
- Beveg porten kun når det ikke befinner seg mennesker, dyr eller gjenstander i bevegelsesområdet.
- Observer hele tiden porten som beveges og hold personer unna til døren er fullstendig åpnet eller lukket. Hold barn, bevegelsehemmede personer eller dyr unna porten.
- Bruk beskyttelsesbriller ved boring av festehullene.
- Dekk til motoren ved boring, slik at det ikke kommer smuss inn i motoren.



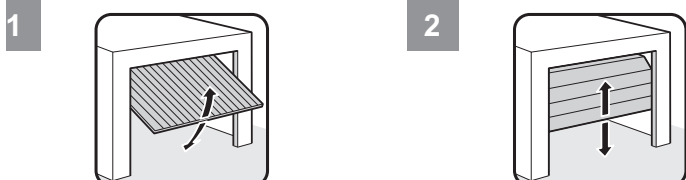
MERK!

Vegger og tak må være faste og stabile. Monter motoren kun på riktig innrettet port. Feil innrettet port kan føre til alvorlige personskader

- Porter må være stabile i seg selv, da det er høye trekk- og trykkrefter. Lette porter i plast eller aluminium må forsterkes før montering hvis det er behov for det. Spør faghandleren om råd.
- Fjern portforriglingen eller ta den ut av drift.
- Bruk kun tillatt festemateriell (f.eks. plugg, skruer). Tilpass festematerialet til materialet i tak og vegger.
- Kontroller at porten går lett.
- Porten må være kraftbalansert.
Test : Åpne porten halvveis for hånd. Den må bli stående i denne stillingen. Hvis porten går opp eller ned - etterjuster porten mekanisk. Spør faghandleren om råd.
- Kontroller avstanden mellom portens høyeste løpepunkt (THP, se figur 15) og taket. Avstanden må være min. 35 mm og maks. 100 mm, skyvearmen skal stå i en vinkel på maks. 30°. Hvis avstanden er mindre, må motoren forskyves bakover og en forlenget støtstang må monteres. Spør faghandleren om råd.

Porttyper og tilbehør*

* Tilbehør er ikke inkludert i leveransen



	Porttype	Tilbehør
1	Svingport	Tilbehør ikke nødvendig
2	Seksjonsport med enkel løpeskinne	Seksjonsportbeslag med bumerang *
2	Seksjonsport med dobbel løpeskinne	Seksjonsportbeslag uten bumerang
2	Sjalusiport	*Tilbehør ikke nødvendig

Tips for montering

- Montering utføres raskt og sikkert av to personer.
- Hvis motoren ikke kan monteres midt på porten, kan den også forskyves. Man må påse at porten ikke vrir seg og dermed setter seg fast i løpeskinnene.
Kontroll: Åpne og lukk porten flere ganger for hånd der hvor driftsenheten skal monteres. Hvis det er enkelt å betjene porten på dette stedet (overholde de foreskrevne kreftene), kan motoren monteres.
- **Nødlåsing:**
Ved garasje uten separat inngang (f.eks. gangdører) må den eksisterende nødlåsing til motoren betjenes utenfra. Før derfor nødlåsing ut, dette kan gjøres med et bowdentrekk eller en forriglingslås.
- **Svingporter:**
Når den mekaniske låsing ved en port med motor må demonteres eller settes ut av funksjon, kan det på grunn av portens byggemåte, være mulig å åpne porten for hånd ca. 50 mm.
For å motvirke dette kan man montere fjærlåser som låser porten til motoren i tillegg. Disse fjærlåsene er koblet til motoren med et låsesett for først å låse opp fjærlåsen når porten åpnes før motoren åpner porten.



Ytterligere impulsgivere er: Håndsender, Funkcody, innvendig radiobryter, nøkkeltast. Ved håndsenderen, Funkcody eller den innvendige radiotasten må det ikke installeres noen forbindelseskabel til motoren. Spør faghandleren.

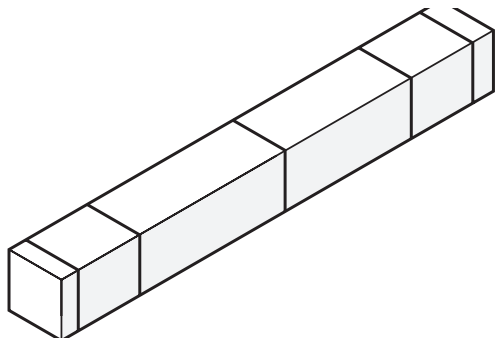
Montering

Forhåndsmontering motor



MERK, KORTSLUTNINGSFARE!

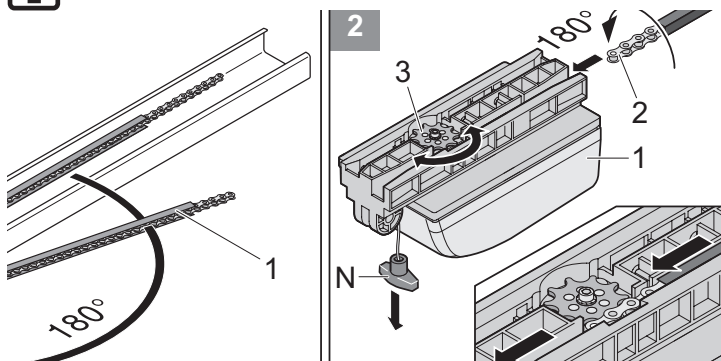
Ikke demonter kjedekanal. Hvis kjeden berører C-skinnen, oppstår det en kortslutning. Motoren blir skadet eller ødelagt.



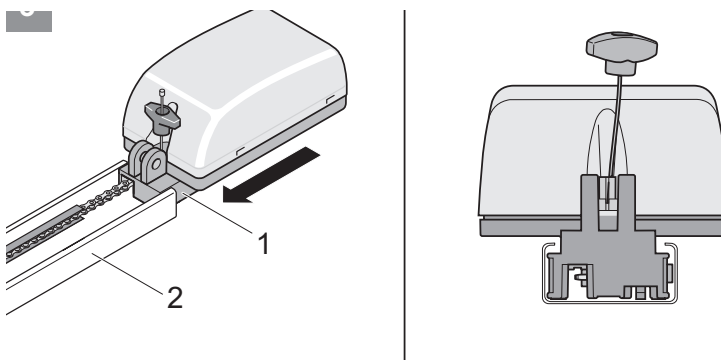
- Ta motordelene ut av pakken.
- Kontroller leveransen.



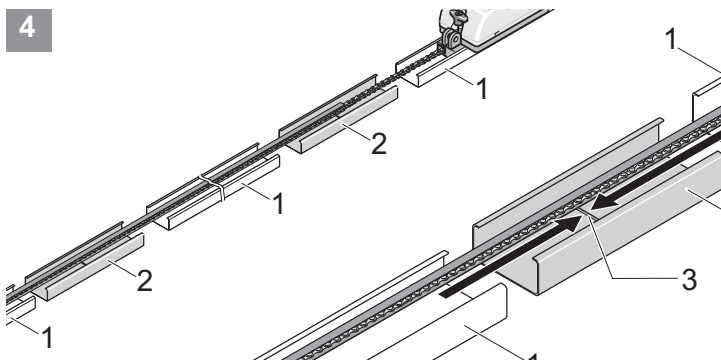
Avhend emballasjen iht. landets forskrifter.



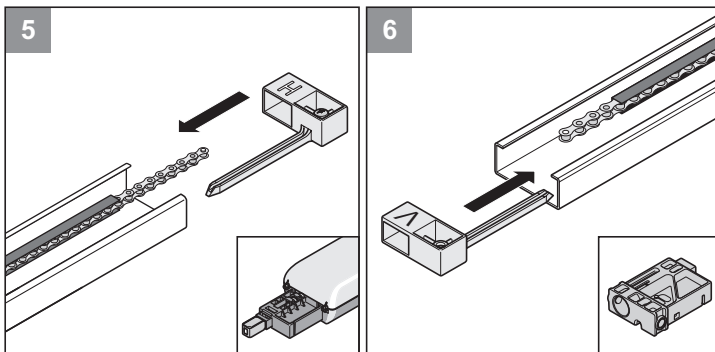
- 1 Legg ut kjeden (med kjedekanal) (1).
- 2 Trekk nødlåsingen (N) én gang, kjedehjulet (3) er opplåst. Kjedehjulet (3) lar seg dreie rundt. Skyv løpevognen (1) på kjeden (med kjedekanal) (2). Kjedehjulet (3) griper inn i kjeden (2).



- 3 Skyv løpevognen (1) inn i C-skinnen (2).

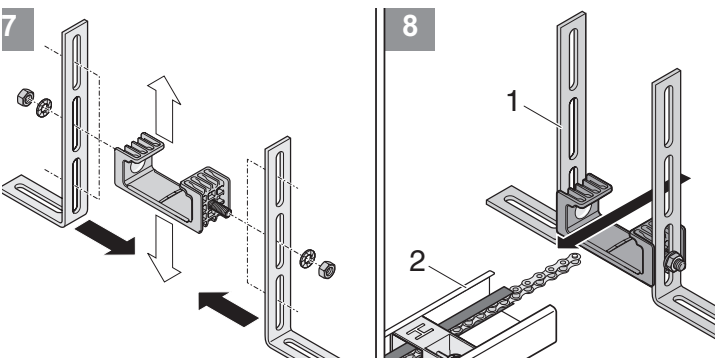


- 4 Skyv C-skinnene (1) inn i overskyvingsdel (2) til de stopper (3).

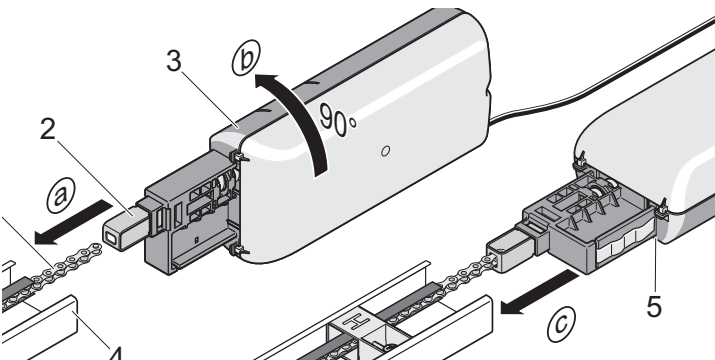


- 5 Skyv koblingsknyter ("H") inn i C-skinnen.

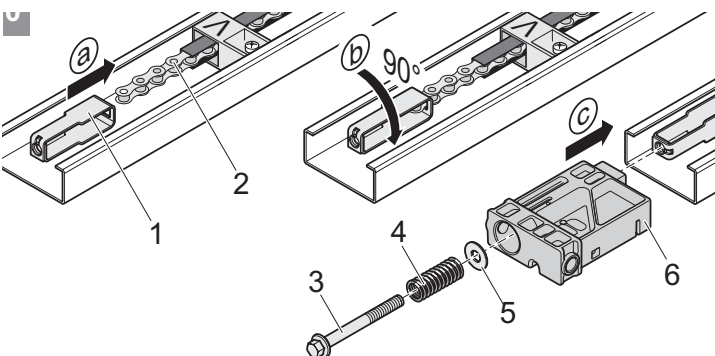
- 6 Skyv koblingsknyter ("V") inn i C-skinnen.



- 8 Skyv takopphenget (1) på C-skinnen (2).

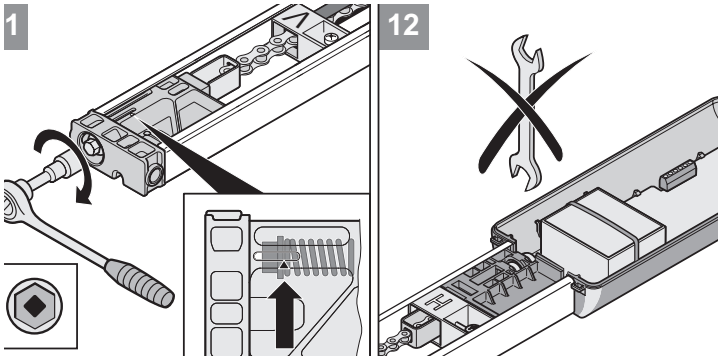


- 9 Heng kjeden (1) inn i strammeelement (2) og drei motorhodet (3) 90°. Skyv motorhodet (3) inn i C-skinne (4) til det stopper (5) og ettertrekk kjeden (1).



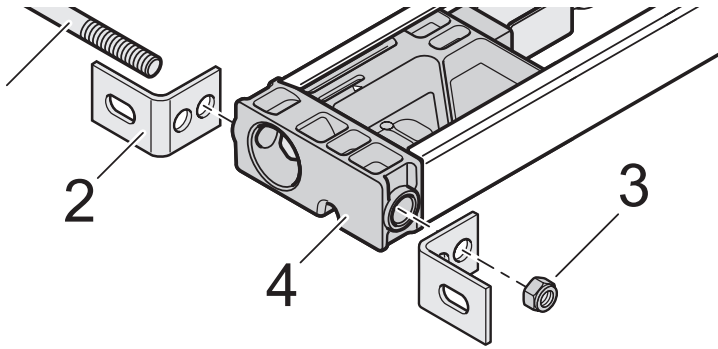
- 10 Heng spennelementet (1) inn i kjeden (2), og drei ca. 90°. Skyv inn innskyvingsdel (6), og stikk gjennom strammeelement (1). Skyv skive (5) og fjær (4) på strambolt (3), og skru strambolt (3) inn i strammeelement (1).

Montering



11 Stram kjeden inntil merket (pil).

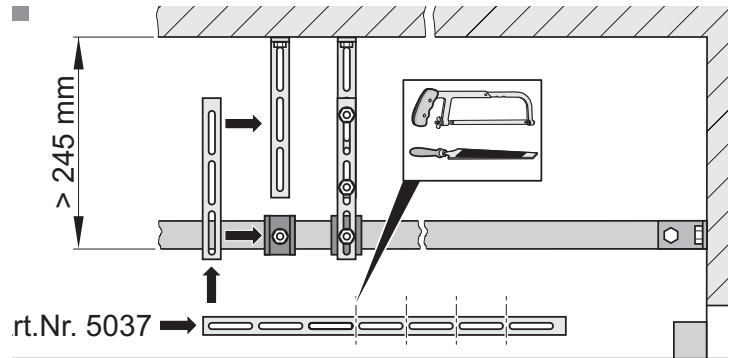
12 Ikke stram, er strammet på fabrikken.



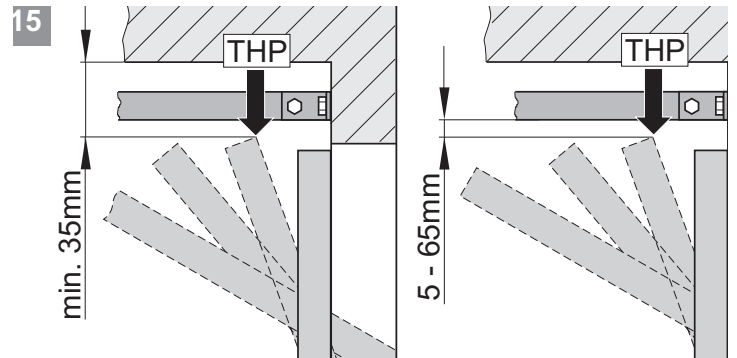
13 Fest fallvinkel (2) med skrue (1) og mutter (3) på innskyvingsdelen (4).

Montering

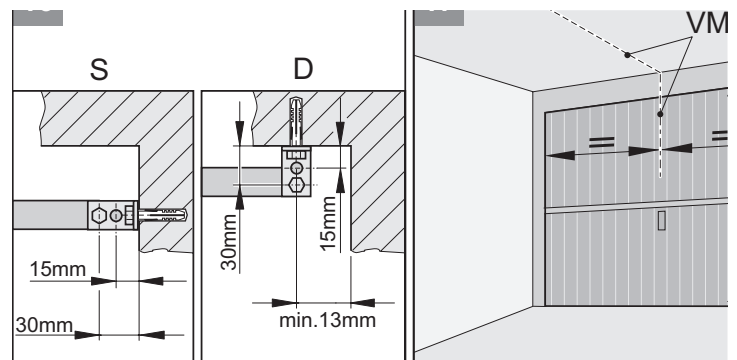
i Avstand mellom tak og underkant C-skinne større enn 245 mm, forleng takoppkjøringen med hullbåndjern (tilbehør).



! **MERK, FARE FOR Å SKADE MOTOR ELLER PORT!**
Vær også oppmerksom på porthåndtaket, dette kan streife C-skinnen når man åpner porten. Monter motoren høyere eller fjern porthåndtaket.



15 Mål portens høyeste løpepunkt (THP):
Åpne porten og mål minimumsavstanden (min. 35 mm) mellom overkant av porten og taket. Denne avstanden mellom THP og underkanten av C-skinnen må være min. 5 mm og maks. 65 mm, og skyvearmen må stå i en vinkel på maks. 30° (se figur 25)!

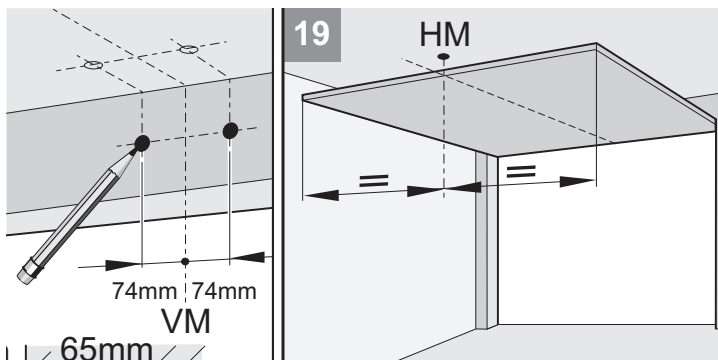


16 Monter motor på karmen (S) eller taket (D).

i Markeringene for midten av porten er delvis allerede plassert av produsenten av porten.

17 Mål midt på porten foran (VM), og merk av på porten og karmen eller taket.

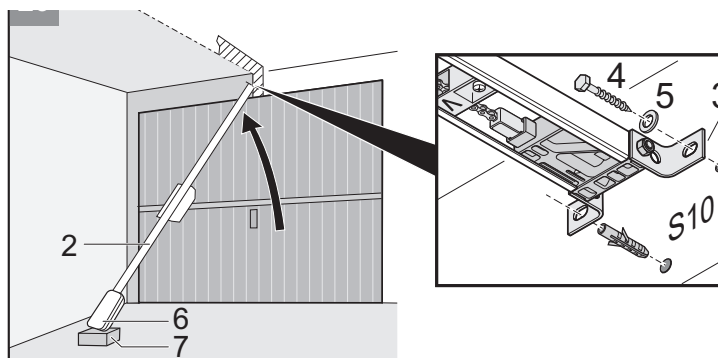
Montering



BRUK BESKYTTESEBRILLER VED BORING!
Vær oppmerksom på styrken til taket, spesielt ved ferdiggasjer i betong!

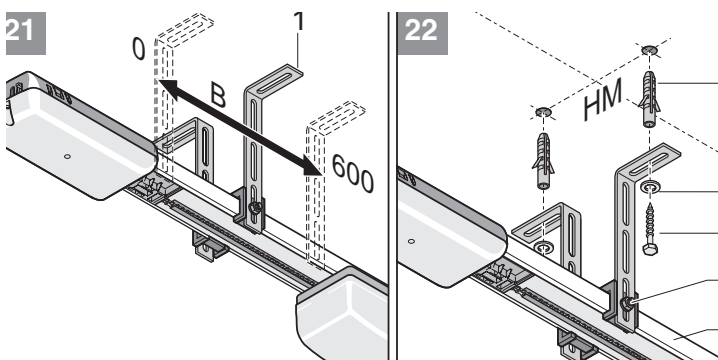
18 Lag et merke 74 mm til høyre og venstre for midten på porten (VM) i samme høyde som karmen eller taket (se figur 17). Bor hull (2x Ø 10 x 65 mm).

19 Åpne porten. Overfør merket fra midten på porten til taket (HM). Lukk porten.

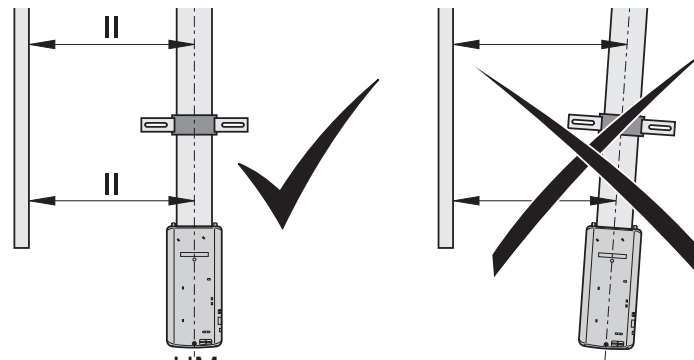


MERK!
Beskytt styreenheten (6) mot skader ved hjelp av underlag (7)!

20 Sett inn plugg (1). Løft motoren (2) foran. Skru fast karmbeslag (3) foran med skruer (4) og skiver (5).



MERK!
Monter alltid motoren parallelt med portens løpeskiner.



MERK!
Bruk en sikker og stabil stige!

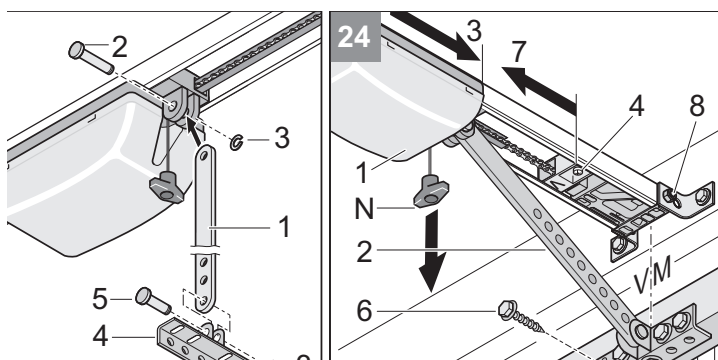
21 Løft opp motoren.
Innrett takholderen (1).
Stedet skal ligge i området (B = 0-600 mm).

22 Innrett motoren horisontalt etter midten på porten bak (HM). Marker boringene. Bor to hull (Ø 10 x 65 mm dype).

BRUK BESKYTTESEBRILLER VED BORING!
Vær oppmerksom på styrken til taket, spesielt ved ferdiggasjer i betong!

Sett inn plugg (1). Sett på to skruer (2) med skiver (3).
Stram skruene (2) godt.

Innrett C-skinne (4) i høyden. Forflytt skruene (5) ved behov.
Trekk til skruene (5).



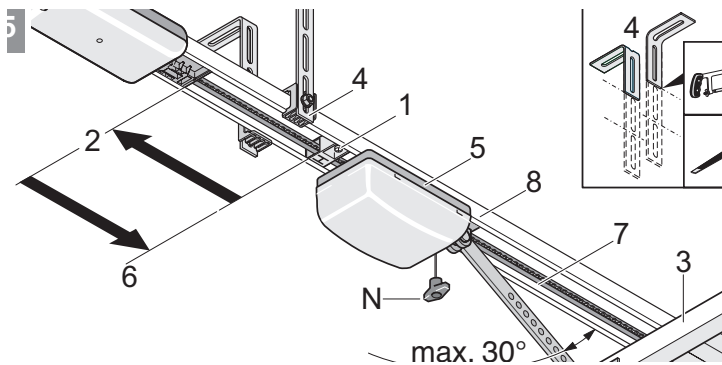
23 Monter støtstangen (1):
Før inn bolt (2), og skyv på klemmesikringen (3).

24 Trekk til nødåpningswiren (N) én gang. Løpevogn (1) er låst opp.
Stram skruene (8) på karmbeslaget.
Skyv løpevogn (1) med støtstangen (2) helt framover (3).
Løsne koblingsskyveren (4) ved behov.

BRUK BESKYTTESEBRILLER VED BORING!
Vær oppmerksom på styrken til taket, spesielt ved ferdiggasjer i betong!

Innrett portbeslagvinkel (5) på midten av porten (VM) og merk av 5 borer. Bor 5 hull (Ø 5 mm).
Sett inn og stram de 5 sekskantskruene (6) godt.
Løsne koblingsskyveren (4) og skyv helt inn på løpevognen (7).
Trekk til skruen på koblingsskyveren (4).

Montering



MERK, FARE FOR PERSONSKADE!

Avkort takholdere (4) som stikker fram (f.eks. sag av og fjern grader).

25

Løsne bakre koblingsskyveren (1) og skyv helt bakover til den stopper (2). Åpne porten (3) for hånd. Skyv koblingsskyveren (1) helt mot løpevognen (5). Trekk til skruen på koblingsskyveren (1).

Montere stikkontakt



Stikkontakten skal kun monteres av en elektriker. Stikkontakten sikres med en sikring (16 A treg).

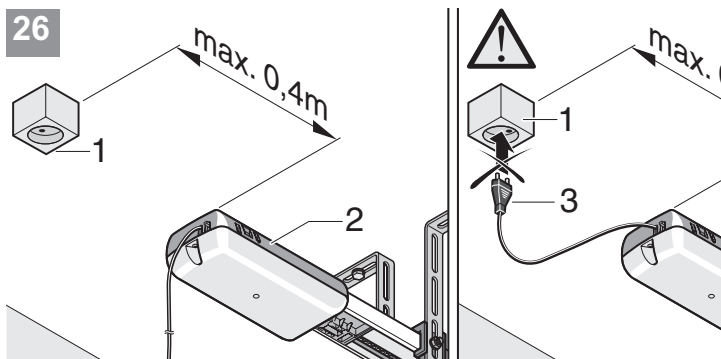


MERK!

Følg gjeldende direktiver, normer og lover som gjelder i det aktuelle landet!!

- Strømledningen kan ikke byttes hvis den blir skadet. En kvalifisert person må bytte trafoen med strømkabel.

26



26

Monter stikkontakt (1) på taket i en avstand på maks. 0,4 meter til styreenheten (2).

Installer og koble til forbindelsesledningen fra stikkontakt til strømmettet. Ikke plugg støpslet (3) inn i stikkontakten ennå!



MERK!

Etter monteringen må man kontrollere om motoren er korrekt innstilt og reverseres når den treffer en hindring som er 50 mm høy og befinner seg på gulvet.



MERK!

Etter monteringen må man kontrollere om motoren stopper når den belastes med en vekt på 20 kg, som er festet i midten av underkanten til porten



MERK!

Etter monteringen må du forsikre deg om at delene til porten ikke stikker ut på fortau eller gate.

Igangsetting

Sikkerhetsanvisninger

- i** Etter montering av motoren, må vedkommende som er ansvarlig for montering av motoren utstede en EF-samsvars-erklæring for portanlegget iht. maskindirektiv 2006/42/EF, samt sette på et merkeskilt.
Dette gjelder også ved privat bruk når motoren blir ettermontert på en manuell betjent port. Denne dokumentasjonen, samt monterings- og bruksanvisningen for motoren blir værende hos brukeren.

- !** **MERK, FALLFARE!**
Ved nødforrigling kan porten åpne eller lukke seg av seg selv på grunn av fjærbrudd eller feil innstilling av vektbalanseringen. Motoren eller porten kan bli skadet eller ødelagt.

- Ingen deler på porten må stikke ut på offentlige gangstier eller gater.

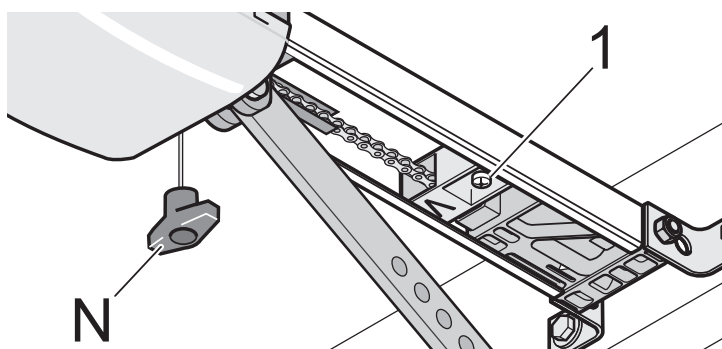
Still inn endestillinger port IGJEN + OPP

- i** Åpne eller lukk porten for hånd under innstillingsarbeidet, ikke med den forriglede motoren.

Motorens løpestrekning kan forlenges eller forkortes ved hjelp av koblingsskyveren (1 + 4).

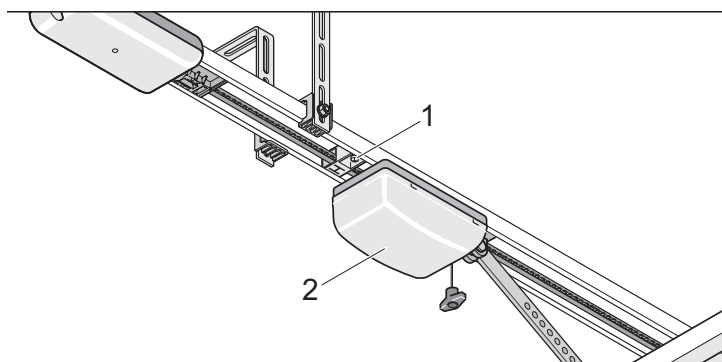
Kontroller om porten åpnes og lukkes helt. Hvis dette ikke er tilfelle, må løpestrekningen stilles inn.

Endestilling Port IGJEN

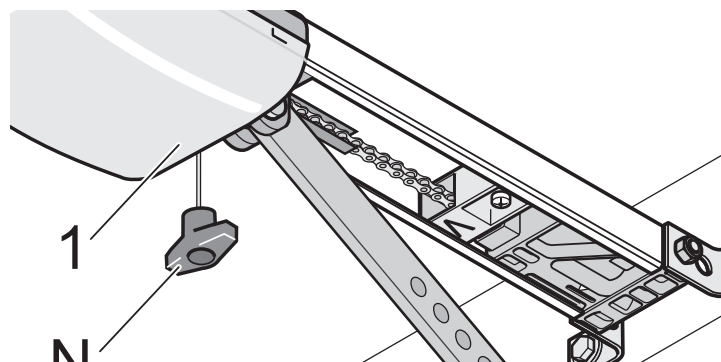


- Lås opp løpevognen hvis den ikke er opplåst. Trekk til nødåpningswiren (N) én gang. Løpevognen må kunne skyves fram og tilbake med hånden.
- Lukk porten for hånd.
- Løsne koblingsskyver (1) og skyv den mot løpevognen (2) til du hører et klikk (endebryter kobler), skru fast koblingsskyver (1).

Endestilling Port OPP



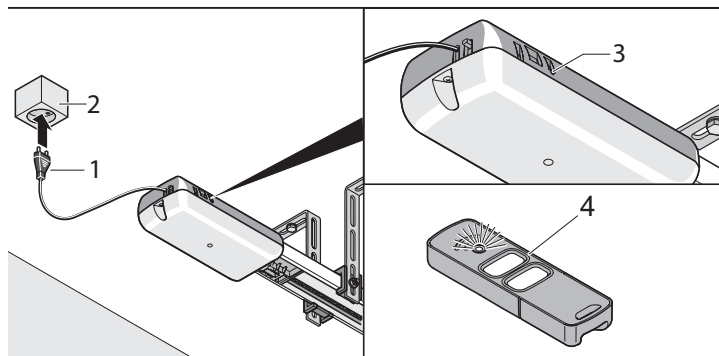
- Åpne porten for hånd.
- Løsne koblingsskyver (1) og skyv den mot løpevognen (2) til du hører et klikk (endebryter kobler), skru fast koblingsskyver (1).
- Lukk porten for hånd.



- Lås løpevogn (1):
Trekk én gang i nødåpningswiren (N) hvis løpevogn (1) er låst opp.
Skyv løpevognen for hånd et stykke til du hører at kjedehjulet går i lås (høyt klikk).

Innlæring av motor

Styringen har en automatisk kraftinnstilling. Ved portbevegelser "Opp" og "Igjen" leser styringen automatisk inn den nødvendige kraften, og lagrer den når endestillingene er nådd.



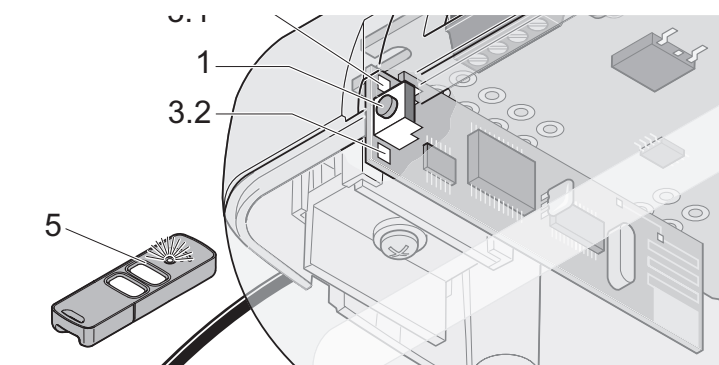
- Plugg støpslet (1) inn i stikkkontakten (2).
- LED (3) blinker eller lyser kort 1x.

- i** Den første bevegelsen til motoren etter at nettspenningen er plassert, må alltid være Port OPP. Hvis det ikke er tilfelle, bytter du om kablene på klemme 3 + 4.

- Trykk tast (4), porten åpnes til endestilling Port OPP eller er åpnet.
- Lukk porten, trykk tast (4).

Innlæring av håndsender

- i** Før første innlæring av håndsendere, må radiomottakeren alltid slukke helt.



Igangsetting

Slette minnet i radiomottakeren

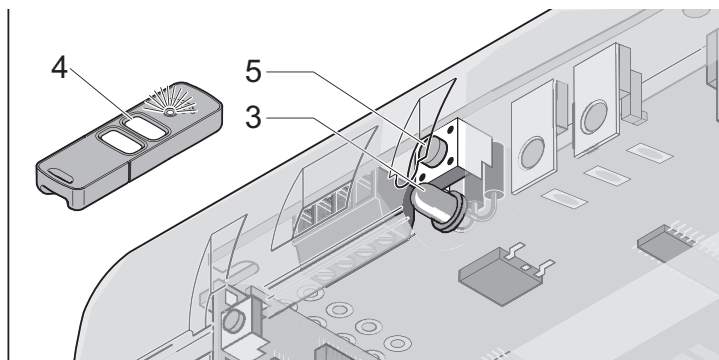
- Trykk innlæringstast (1) og hold den inne.
 - a Etter 5 sekunder blinker LED (3.1 / 3.2) - etter ytterligere 10 sekunder lyser LED (3.1 / 3.2).
 - a Etter til sammen 25 sekunder lyser alle lysdiodene (3.1 + 3.2).
- Slipp innlæringstast (1) - Slettingen ferdig.

Innlæring av håndsender

- Trykk innlæringstast (1)
 - a 1x for kanal 1, LED (3.1) lyser
 - a 2x for kanal 2, LED (3.2) lyser
 - a Hvis det ikke blir sendt noen kode i løpet av 10 sekunder, kobles radiomottakeren om til normal drift.
 - a Avbryte læremodus: Trykk innlæringstast (1) til ingen lysdiode (3.1 / 3.2) lyser lenger.
- Trykk ønsket håndsendertast (5) til LED-en (3.1/3.2) slukker - avhengig av hvilken kanal som ble valgt. Håndsenderen har overført radiokoden til radiomottakeren.
 - a LED slukker - innlæring avsluttet.

Innær flere håndsendere, gjenta trinnene overfor.
Maks. 112 minneplasser er tilgjengelig.

Nullstille styring



- Trykk tast (5), LED (3) blinker.
- LED (3) slukker - kraftverdier slettet, slipp tast (5).
- Portbelysningen slukker kort, og blinker deretter.

Utfør følgende prosedyre 2x:

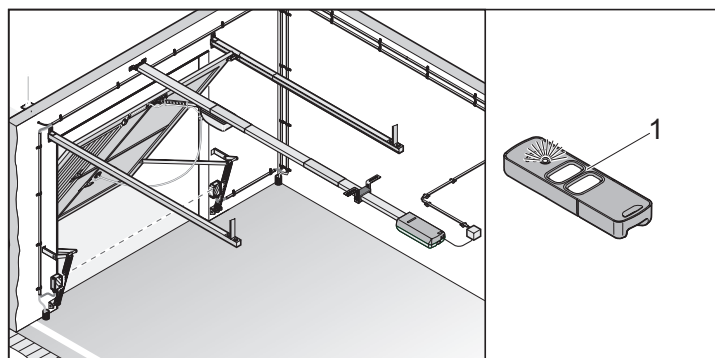
LED (3) blinker til motoren har gjennomført 2 komplette sykluser (syklus = 1xÅpne + 1xLukk) uten avbrudd.

- Trykk tast (4) 1x
Porten åpnes til koblingsklyver (H, Port OPP)
 - a LED (3) blinker
- Trykk tast (4) 1x
Porten lukkes til koblingsklyver (V, Port IGJEN)
 - a LED (3) blinker
 - a Når LED (3) ikke blinker lenger, leser du inn og lagrer kraftverdier.
 - a Motor vellykket innlært!

Kontroller endestillinger Port OPP+ IGJEN

Motorens løpestrøk kan forlenges eller forkortes ved hjelp av koblingsklyveren.

Kontroller om porten åpnes og lukkes helt. Hvis dette ikke er tilfelle, må løpestrøkingen stilles inn.

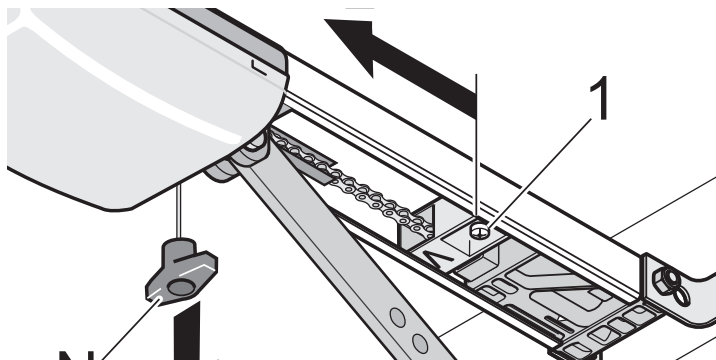


- Trykk tast (1), porten åpnes/lukkes til endestilling Port OPP/IGJEN. Hvis porten ikke når ønskede endestillinger Port OPP + IGJEN, etterjusteres endestillingene. Se kapitlet "Stille inn endestillinger Port OPP + IGJEN".

Kontrollere nødåpning



Backjump er alltid aktiv, dette avlaster motor- og portmekanikken. Enklere betjening av nødåpningen.



- Lukk porten.
- Trekk til nødåpningen (N) 1x gang.
Hvis det ikke er mulig å aktivere nødåpningen, løsner du endebryteren (1) og skyver den et stykke i retning (2).
- Åpne port med motor og lukk den igjen. Kontroller nødåpningen på nytt.

Kontrollere kraftinnstilling

Hver gang porten går kontrollerer styringen de lagrede kraftverdiene med de virkelig nødvendige verdiene, og tilpasser de lagrede verdiene automatisk når endestillingene nås.

Kontroll: Se Vedlikehold og stell.

Drift / Betjening

Sikkerhetsanvisninger

- Observer hele tiden porten som bevegtes og hold personer unna til døren er fullstendig åpnet eller lukket. Hold barn, bevegelsehemmede personer eller dyr unna porten.
- Ta aldri i en port som går eller i bevegede deler.
- Kjør gjennom porten først når den er helt åpnet.
- Mekanikken eller lukkekantene på porten kan utgjøre en fare på grunn av klem- og skjæresteder.

Nødlåsing

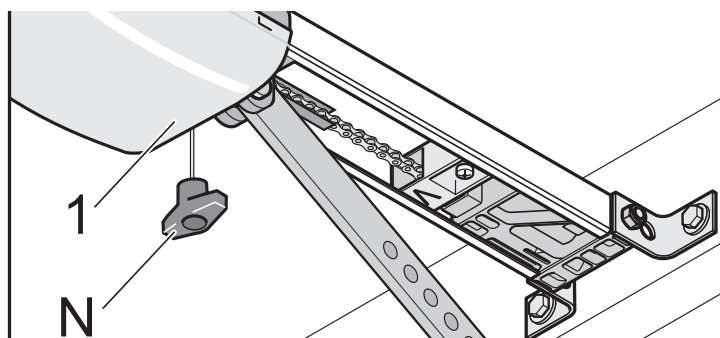


MERK, FALLFARE!

Ved nødforrigling kan porten åpne eller lukke seg av seg selv på grunn av fjærbrudd eller feil innstilling av vektbalanseringen. Motoren eller porten kan bli skadet eller ødelagt.

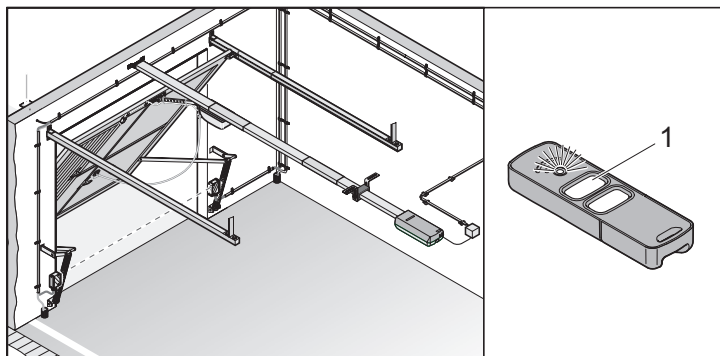


Uansett hvilken stilling porten står i, kan inn- og utlåsning foregå.



- Trekk i nødåpningswiren (N) én gang: Motoren går fritt, porten kan bevegtes for hånd.
- Trekk i nødåpningswiren (N) én gang til: Motoren går i lås, porten kan bevegtes kun motorisk.
- Hvis det er én gangdør i porten, men ingen gangdørsikring - monter gangdørsikring (se tilbehørsveiledning).
- Hvis det ikke er gangdør i porten og ikke ekstra inngang i garasjen - monter forriglingslås eller bowdentrekk for å låse opp utenfra (se tilbehørsveiledning).

Åpne porten



- Trykk tast (1) 1x.
- Hvis man trykker på tasten én gang til ved portbevegelse "OPP", blir porten stående.
- Den lukkes ved gjentatt trykking.

Lukk porten



Backjump er alltid aktiv, dette avlaster motor- og portmekanikken. Enklere betjening av nødåpningen.

- Trykk tast (1) 1x.

- Hvis man trykker på tasten én gang til ved portbevegelse "IGJEN", blir porten stående.
- Den åpnes ved gjentatt trykking.

Impulsrekkefølge til portbevegelsen

- Opp - stopp - igjen - stopp - opp - og så videre

Mellomstopp

Ved en mellomstopp stopper motoren straks ved å betjene en tast eller håndsenderen. Ved neste kommando kjører motoren i motsatt retning, se Impulsrekkefølge til portbevegelsen.

Sikkerhetsstopp registrering av hindring

Hvis porten støter på en hindring (kraftutkobling) eller hvis sikkerhetsinngangen blir avbrutt (noen løper gjennom fotocellen), registrerer motoren dette og reagerer.

Hindring ved Port OPP

Sikkerhetsinngang 1 Klemme 7 + 8	Ingen reaksjon fra motoren, porten blir åpnet.
Kraftutkobling	Motoren stopper. Neste kommando, motoren lukker porten.

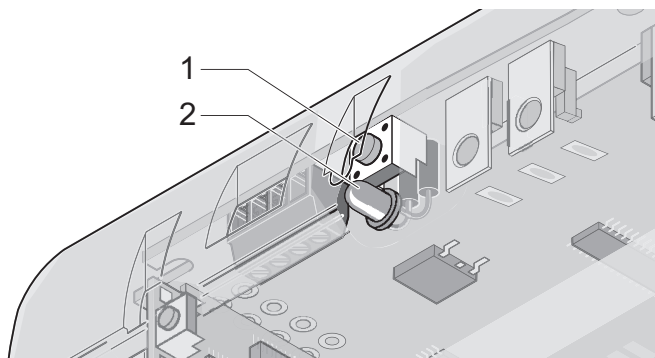
Hindring ved Port IGJEN

Sikkerhetsinngang 1 Klemme 7 + 8	Motoren stopper og åpner porten helt.
Kraftutkobling	Motoren stopper og åpner porten helt.

Backjump

Brukes til å avlaste port- og motormekanikken. Når motoren har nådd endestilling Port IGJEN, går den i retning Port OPP og avlaster dermed mekanikken.

Nullstille styring



- Trykk tast (1), LED (2) blinker.
- LED (2) slukker - kraftverdier slettet, slipp tast (1).
- Portbelysningen slukker kort, og blinker deretter.

Overlastvern

Hvis motoren blir overbelastet under åpning eller lukking, registrerer styringen dette og stopper motoren. Etter ca. 20 sekunder eller etter at styringen er nullstilt, frigir styringen overlastsikringen igjen.

Nå kan motoren gjenoppta driften.

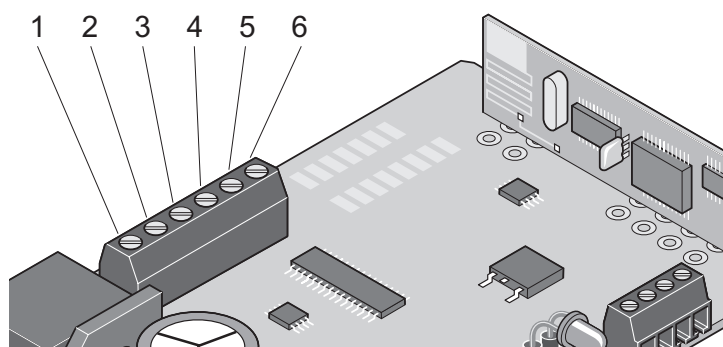
Drift etter strømutfall

Ved strømutfall blir de innlærte kraftverdiene fortsatt lagret. Den første bevegelsen til motoren etter et strømutfall er alltid Port OPP.

Funksjoner og tilkoblinger

Tilkoblingslist

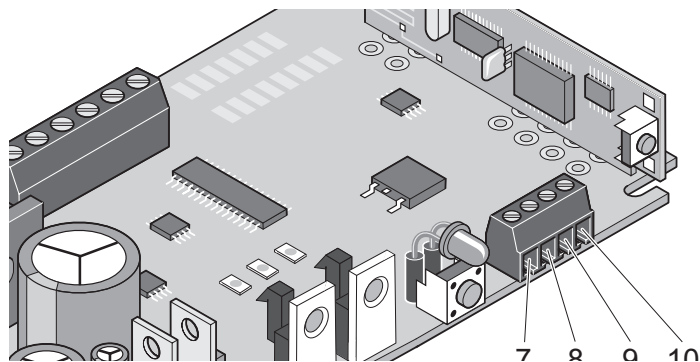
- Tillatt kabelvernsnitt: maks. 1,5 mm².



Klemme	1 + 2	Trafo
Klemme	3	C - skinne
Klemme	4	Kjede
Klemme	5 + 6	Tasttilkobling

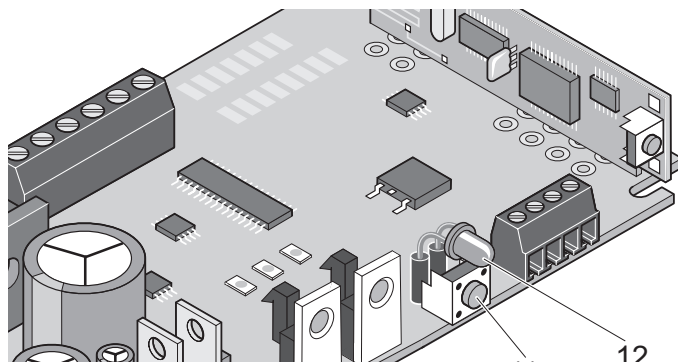
Koble til fotocelle

- Tillatt kabelvernsnitt: maks. 0,75 mm².



Klemme	7 + 8	Sikkerhetstilkobling
Klemme	9 + 10	Regulert 24 V/DC, maks. 0,1 A
		Klemme 9: 24 V/DC
		Klemme 10: Jord

Tast og LED



Tast	11	Brukes til å nullstille styringen.
LED	12	Indikerer forskjellige tilstander.

LED

Blinker

Motor

- Motoren står.
- Motoren går.

Forklaring

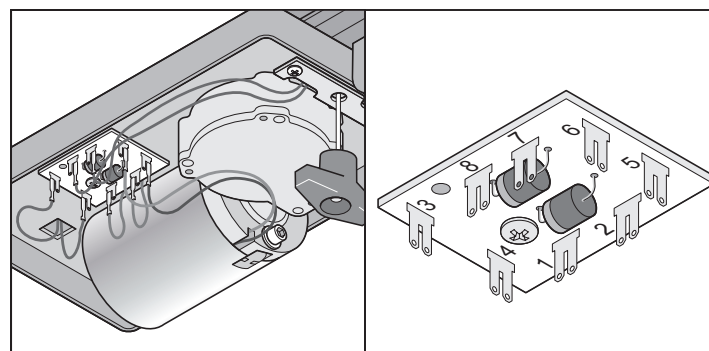
- Ingen kraftverdier er innlært.
- Kraftverdier er innlært og porten blir åpnet eller lukket.

Av

- Motoren står.

- Kraftverdier er innlært.

Løpevektplate



Klemme	1	Strømreduksjon kjede
	2	Strømreduksjon skinne
	3 + 4	Endebryter Port OPP
	5	motorkabel
	6	motorkabel
	7 + 8	Endebryter Port IGJEN

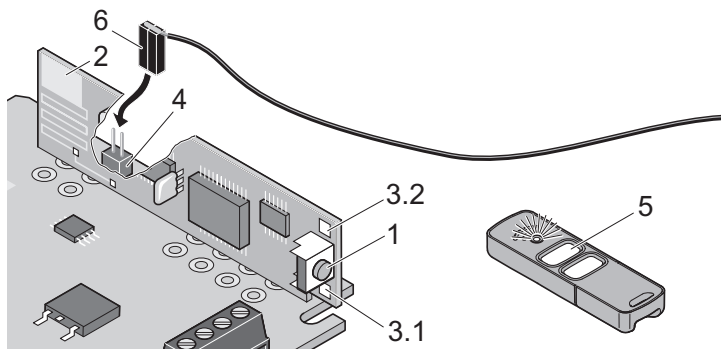
Funksjoner og tilkoblinger

Radiomottaker

Sikkerhetsanvisninger

- For sikker drift må de lokale sikkerhetsbestemmelsene for dette anlegget følges!
Opplysninger får du hos E-verk, VDE og bransjeorganisasjoner.
- Brukeren er på ingen måte beskyttet mot feil fra andre fjernmeldingsanlegg eller apparater (f.eks. radioanlegg som drives forskriftsmessig i det samme frekvensområdet).
- Ved mottaksproblemer må man eventuelt bytte batteriet i håndsenderen.

Angivelse-og tasteerklæring



1.	Innlæringstast Forflytter radiomottakeren til forskjellige driftsmåter: Innlære, slette-, normaldrift
2.	Intern antenne
3.	LED Angir hvilken radiokanal som er valgt. Kanal 1 + 2 har samme funksjon. 3.1 LED kanal 1 3.2 LED kanal 2
4.	Tilkobling for ekstern antenne (6). Hvis rekkevidden ikke er tilstrekkelig med den interne antennen (2), kan man bruke en ekstern antenne (6).
5.	Håndsendertast
6.	Ekstern antenne

Innlæring av håndsender

- Trykk innlæringstast (1)
 - a 1x for kanal 1, LED (3.1) lyser
 - a 2x for kanal 2, LED (3.2) lyser
 - a Hvis det ikke blir sendt noen kode i løpet av 10 sekunder, kobles radiomottakeren om til normal drift.
 - a Avbryte læremodus: Trykk innlæringstast (1) til ingen lysdiode (3.1 / 3.2) lyser lenger.
- Trykk ønsket håndsendertast (5) til LED-en (3.1/3.2) slukker - avhengig av hvilken kanal som ble valgt. Håndsenderen har overført radiokoden til radiomottakeren.
 - a LED slukker - innlæring avsluttet.

Innær flere håndsendere, gjenta trinnene ovenfor.
Maks. 112 minneplasser er tilgjengelig.

Slette håndsendertast fra radiomottakeren

Hvis en som bruker et fellesgarasjeanlegg flytter og ønsker å ta med seg håndsenderen sin, må alle radiokodene til håndsenderen slettes fra radiomottakeren.



Av sikkerhetsmessige grunner skal hver tast og hver tastekombinasjon til håndsenderen slettes!

- Trykk innlæringstast (1) og hold den inne i 5 sekunder til en LED blinker (likegyldig hvilken).
- Slipp innlæringstast (1) - Radiomottakeren befinner seg i slettemodus.
- Trykk tasten på håndsenderen hvis kode i radiomottakeren skal slettes - lysdioden slukker. Slettingen ferdig
- Gjenta prosessen for alle tastar og tastekombinasjoner.

Slette en kanal fra radiomottakeren

- Trykk innlæringstast (1) og hold den inne
 - a 1x for kanal 1, LED (3.1) lyser
 - a 2x for kanal 2, LED (3.2) lyser
 - a Lysdioden lyser, avhengig av hvilken kanal som ble valgt. Etter 5 sekunder blinker lysdioden - etter ytterligere 10 sekunder lyser lysdioden.
 - a Slipp innlæringstast (1) - Slettingen ferdig.

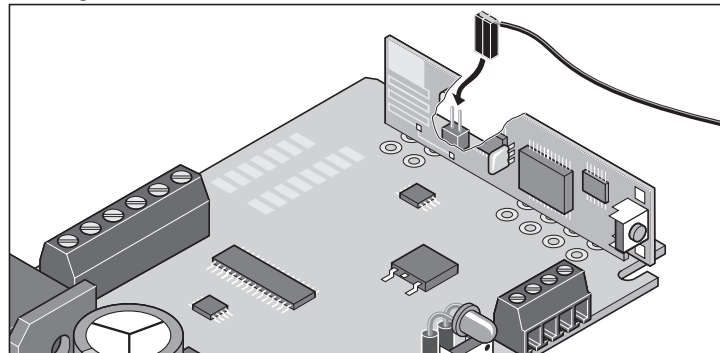
Slette minnet i radiomottakeren

Hvis en håndsender går tapt, må alle kanaler på radiomottakeren slettes av sikkerhetsmessige grunner! Deretter må radiomottakeren innlære alle håndsendere på nytt.

- Trykk innlæringstast (1) og hold den inne.
 - a Etter 5 sekunder blinker LED (3.1 / 3.2) - etter ytterligere 10 sekunder lyser LED (3.1 / 3.2).
 - a Etter til sammen 25 sekunder lyser alle lysdiode (3.1 + 3.2).
- Slipp innlæringstast (1) - Slettingen ferdig.

Koble til ekstern antenne

Leveringstilstand: fri



Demontering



Følg sikkerhetsanvisningene!

Arbeidsforløpet er det samme som i avsnittet "Montering", men i motsatt rekkefølge. Beskrevet innstillingsarbeid bortfaller.

Skroting

Følg respektive nasjonale forskrifter!

Garanti og kundeservice

Garantien oppfyller lovbestemmelsene. Det er faghandleren som er kontaktperson for eventuelle garantiytelser.

Garantikravet gjelder kun i landet hvor motoren ble kjøpt.

Batterier, sikringer og glødepærer omfattes ikke av garantien.

Hvis du har behov for kundeservice, reservedeler eller tilbehør, henvender du deg til din faghandler.

Vi har forsøkt å gjøre Monterings- og bruksanvisningen så oversiktlig som mulig. Hvis du har forslag til hvordan den kan bli bedre eller hvis det er noe du savner i Monterings- og bruksanvisningen, sender du forslagene dine til oss:

Faks: 0049 / 7021 / 9447-25

e-post: info@aperto-torantriebe.de

Viktige anvisninger

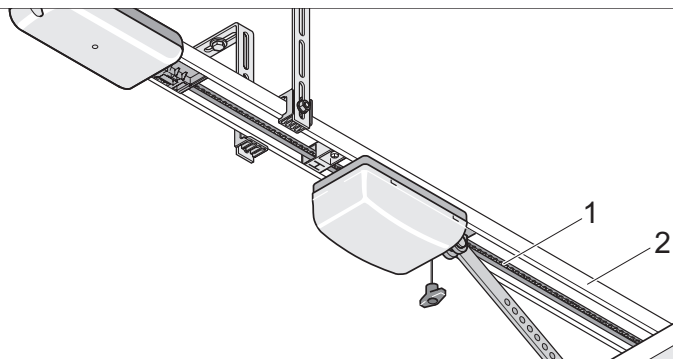


MERK!

Motoren eller styreenheten må aldri spyles med vannslange eller høytrykksvasker.

- Trekk alltid ut støpslet før arbeid på porten eller motoren.
- Ikke bruk lut eller syre til rengjøring.
- Tørk av motoren med en tørr klut hvis det er behov for det.
- Ta aldri i en port som går eller i bevegede deler.
- Mekanikken eller lukkekantene på porten kan utgjøre en fare på grunn av klem- og skjæresteder.
- Kontroller at alle festeskruene til motoren sitter som de skal, trekk til ved behov.
- Kontroller porten i henhold til veiledning fra produsenten.

Rengjøre kjeder og løpeskinne



- Kjede (1) eller motorskinne (2) er svært skitne, rengjør med en ren klut.



Foreskrevne oljetyper: Ballistol, kontaktspray WD40.

- Sett inn kjede (1) eller motorskinne (2) med litt "ledende" olje ved behov. Ikke bruk fett!

Vedlikehold og stell

Regelmessig kontroll

Kontroller om sikkerhetsinnretningene (f.eks. sikkerhetskontaktlist) fungerer som de skal hver 4. uke, se EN 60335-2-95:11-2005.


Kontroller først av alt at driftsenheten er korrekt innstilt og reverseres når den treffer en hindring som er 50 mm høy og befinner seg på gulvet.

Korriger justeringen om nødvendig og prøv på nytt, da feil justering utgjør en fare.

Kontroll	egenskaper	ja/nei	Mulig årsak	Botemiddel
Kraftutkobling Stopp porten under lukking med en 50 mm høy hindring som står på gulvet.	Porten stopper og reverserer med lett mothold?	ja	<ul style="list-style-type: none">Kraftutkoblingen fungerer uten begrensninger.	<ul style="list-style-type: none">La alle innstillinger stå slik.
		nei	<ul style="list-style-type: none">Port eller motor er feil innstilt.	<ul style="list-style-type: none">Still inn port eller motor på nytt. Tilkall fagfolk!
Nødlåsing Fremgangsmåte som beskrevet i kapitlet "Nøddåpning".	Nøddåpningen er lett å betjene (trekk 1x, motor låser opp).	ja	<ul style="list-style-type: none">Alt i orden!	
		nei	<ul style="list-style-type: none">Motoren trykker porten igjen. Port- og motormekanikk er trukket til.Defekt nøddåpning.Porten klemmer.	<ul style="list-style-type: none">Sett endebryter Port IGJEN.Reparerer nøddåpningen.Kontroller porten, se portens vedlikeholdsveiledning.
Fotocelle, hvis relevant Åpne/lukk porten og avbryt fotocellen.	Lukk porten: Motoren stopper og åpner porten helt. Åpne porten: Ingen reaksjon fra motoren, porten blir åpnet.	ja	<ul style="list-style-type: none">Alt i orden!	
		nei	<ul style="list-style-type: none">Kabelbrudd, løs klemme.Fotocellen er skitten.Fotocellen er forskjøvet (holderen er bøyd).Defekt fotocelle.	<ul style="list-style-type: none">Kontroller kablingen, trekk til klemmene.Rengjør fotocellen.Still inn fotocelle.Ta anlegget ut av drift og sikre den mot gjeninnkobling, ring kundeservice!

Hjelp ved feil

Flere tips om feilsøking

 Mange feil kan utbedres ved å nullstille styringen (slette kraftverdier), lær deretter inn motoren på nytt!

Hvis det ikke er mulig å finne og utbedre feilen ved hjelp av tabellen, gjennomfører du følgende tiltak.

- Nullstill av styringen (slette kraftverdier) på styringen.
- Koble fra tilkoblet tilbehør (f.eks. fotocelle) og koble til broen igjen ved sikkerhetstilkoblingen.
- Kontroller alle tilkoblinger på tilkoblingslisten og trekk til ved behov.

Feil på motoren kan utbedres ifølge tabellen. Hvis du ikke kommer videre selv, kan du spørre faghandleren din om råd eller søke på internett under "<http://www.aperto-torantriebe.de>".

Feil	Mulig årsak	Løsning
Motoren går sakte (kun i Soft-drift).	Feil kraftverdier lagret.	Nullstill styringen og innlær motoren på nytt.
	Motoren er ikke innlært, ingen kraftverdier er lagret.	Lær inn motoren. Se kapitlet "Igangsetting".
Motoren fungerer ikke.	Ingen nettspenning tilgjengelig.	Sett i nettkontakten.
	Ingen styring montert.	Monter styring.
	Sikring for strømkursen garasje er utløst.	Bytt sikring. Kontroller med en annen forbruker f.eks. bormaskin.
	Fotocelle brutt.	Reparer bruddet.
Motoren fungerer ikke ved betjening med en håndsender.	Batteri i håndsenderen er tom.	Bytt batteriet med et nytt.
	Håndsender ikke innlært på radiomottaker.	Lær inn håndsender.
Porten stopper ved lukking og åpnes helt.	Kraftutkoblingen reagerer på grunn av en hindring.	Fjern hindringen.
	Feil kraftverdier er innlært.	Nullstill styringen og innlær motoren på nytt.
	Koblingsskyver er feil innstilt.	Juster koblingsskyver, se kapitlet "Stille inn endebryter".
	Porten er feil innstilt eller defekt (f.eks. fjæraksling).	La en fagmann stille inn eller reparere porten.
Porten stopper under åpning.	Kraftutkoblingen reagerer på grunn av en hindring.	Fjern hindringen. Kjør porten helt til Port "Igjen".
	Feil kraftverdier er innlært.	Nullstill styringen og innlær motoren på nytt.
	Koblingsskyver er feil innstilt.	Juster koblingsskyver, se kapitlet "Stille inn endebryter".
Motoren lukker ikke porten.	Brudd på strømforsyning til fotocelle.	Kontroller tilkobling. Bytt sikring.
	Sikkerhetsinngang utløst (f.eks. defekt fotocelle).	Fjern hindringen fra fotocellen. Reparer fotocellen.
	Motoren var koblet fra nettet.	Motoren åpner alltid porten helt etter den første kommandoen etter at strømforsyningen er gjenopprettet.
Hastigheten ved åpning eller lukking forandrer seg.	Motoren starter sakte, og blir deretter raskere.	Soft-drift, helt normalt.
	Skitten kjedeskinne.	Rengjør skinnen og smør den på nytt, se kapitlet "Vedlikehold og stell".
	Kjedeskinnen er smurt med feil olje.	Rengjør skinnen og smør den på nytt, se kapitlet "Vedlikehold og stell".
	Kjeden er strammet feil.	Stram kjeden, se kapitlet "Montering".
Motoren avslutter ikke innlæringsforløpet.	Endestillinger er feil innstilt.	Still inn endestillinger, se kapitlet "Igangsetting".
Kun radiomottaker!!		
Alle lysdioder blinker.	Alle minneplasser er opptatt, maks. 112.	Slett håndsendere som ikke lenger er nødvendig. Installer ekstra radiomottaker.
LED 3.1 eller 3.2 lyser fast.	Radiosignal blir mottatt, evt. taster på en håndsender defekt eller fremmedsignal.	Ta batteriet ut av håndsenderen. Vent til fremmedsignalet.
LED 3.1 eller 3.2 lyser.	Radiomottaker i læremodus, venter på en radiokode i en håndsender.	Trykk ønsket håndsendertast.

